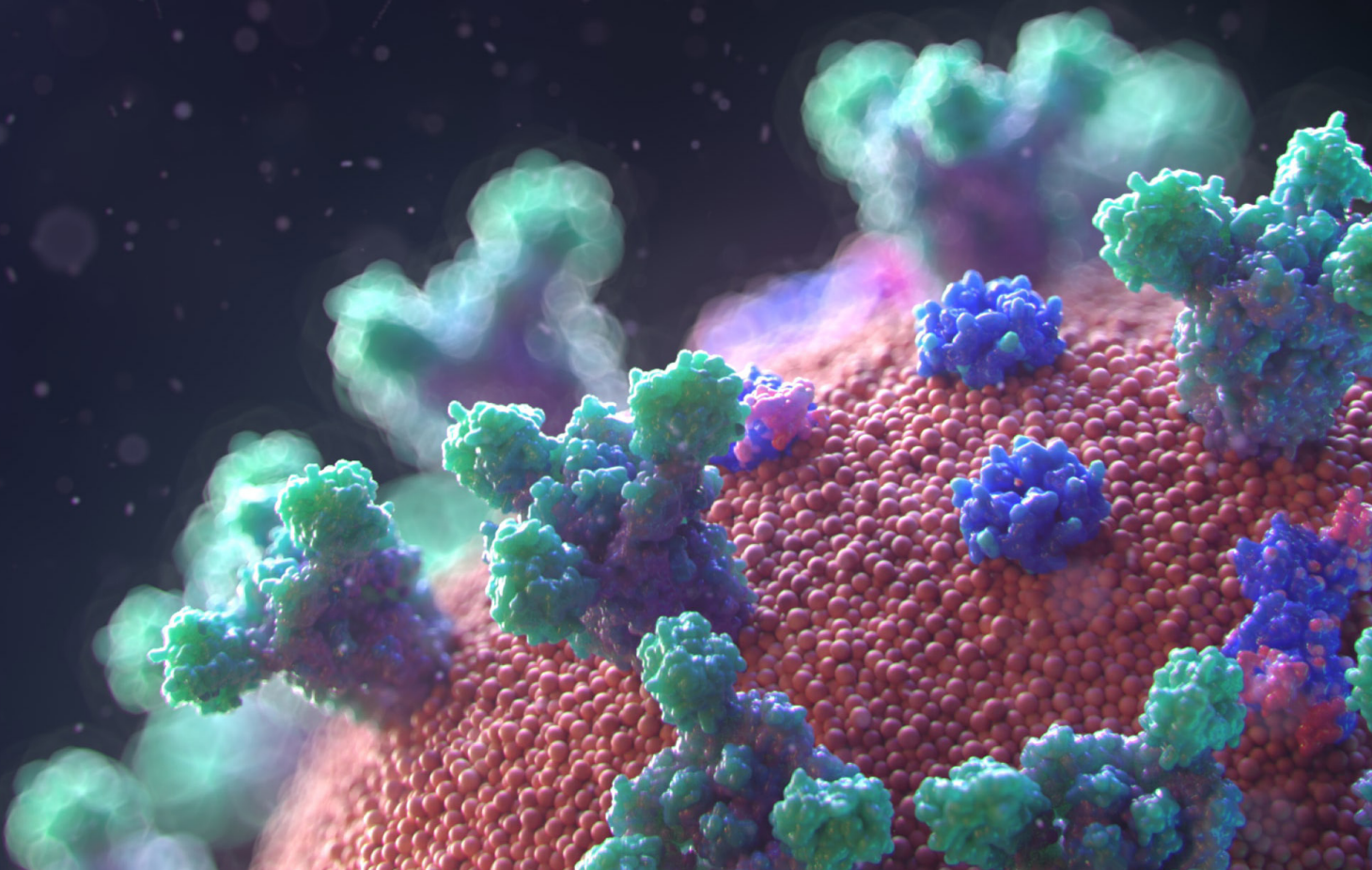




WITT & KLEIM

---

COVID-19  
INFORMAČNÝ BULLETIN

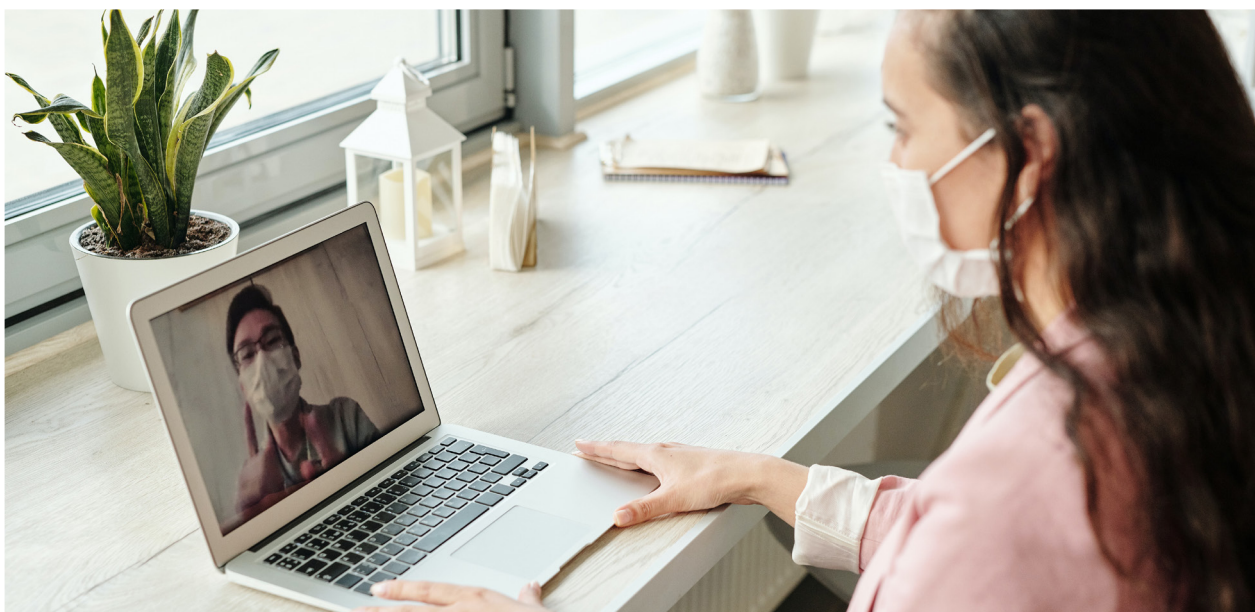


*Kedže s príchodom pandémie COVID-19 boli prijaté viaceré opatrenia, za účelom systematického informovania klientov prináša advokátska kancelária Witt&Kleim stručný prehľad schválených opatrení.*

*Obsah tohto dokumentu je voľne šíriteľný a má pomôcť v týchto náročných časoch čo najširšiemu okruhu osôb.*

*Dokument je platný ku dňu 05.04.2020, pričom informácie v ňom obsiahnuté môžu byť v budúcnosti zmenené. Pre účel individuálneho posúdenia ktoréhokoľvek opatrenia, pomoc pri získavaní benefitov alebo doplnenie informácií nás kedykoľvek kontaktujte (office@wak.sk). Nezodpovedáme za úkony vykonané čitateľom bulletinu, pokiaľ neboli zo strany Witt&Kleim individuálne odporúčané.*

*Nakoľko väčšina služieb súvisiacich s prijatými opatreniami je poskytovaná viacerým klientom, je možné zabezpečiť prevažnú časť služieb bezodplatne.*



---

## 1. Finančná pomoc

Ministerstvo financií Slovenskej republiky môže poskytnúť finančnú pomoc. Finančná pomoc sa poskytuje prostredníctvom inštitúcií, ktorými sú a) Exportno-importná banka Slovenskej republiky a b) Slovenská záručná a rozvojová banka, a. s.

Tieto banky poskytujú pomoc vo forme a) **záruky za úver poskytnutý bankou**, alebo b) úhrady úroku z úveru poskytnutého bankou.

Podmienkou poskytnutia je najmä a) neexistencia dlhov na odvodoch, b) neexistencia niektorého z insolvenčných konaní a splnenie ďalších podmienok určených bankou, ktoré Zákon bližšie nešpecifikuje.

V prípade, že zvažujete získanie tejto pomoci a **potrebujete overiť splnenie všetkých podmienok**, kontaktujte nás e-mailom na adrese [office@wak.sk](mailto:office@wak.sk).

## 2. Príspevok na udržanie pracovných miest

Zamestnávateľ má nárok žiadať príspevok na každého zamestnanca, ktorému zamestnávateľ nemôže pridelovať prácu z dôvodu prekážky na strane zamestnávateľa.

Pre účely posúdenia oprávnenosti príspevku je potrebné skúmať najmä pokles tržieb porovnaním s rovnakým mesiacom minulého roka.

Rozlišujú sa dve skupiny zamestnávateľov: a) mali povinnosť prerušenia alebo obmedzenia svojej prevádzkovej činnosti (povinne zatvorené prevádzky), b) nemali povinnosť prerušenia alebo obmedzenia prevádzkovej činnosti ale mali pokles tržby o najmenej 20%.

V prípade povinne zatvorených prevádzok možno žiadať príspevok na jedného zamestnanca vo výške vyplatenej náhrady mzdy za čas prekážok v práci, súčasne najviac vo výške 80% priemerného zárobku

**zamestnanca** vyplateného za čas prekážok v práci a súčasne je to suma najviac 1100 eur.

V prípade prevádzok hospodársky zasiahnutých pandémiou COVID-19 možno žiadať príspevok na každého zamestnanca, ktorému zamestnávateľ nemôže pridelovať prácu z dôvodu prekážky na strane zamestnávateľa. Maximálna celková výška príspevku pre jedného zamestnávateľa je 200.000 eur mesačne.

Príspevok na jedného zamestnanca je vo výške vyplatenej náhrady mzdy **za čas prekážok v práci, súčasne najviac vo výške 80% priemerného zárobku** zamestnanca vyplateného za čas prekážok v práci a súčasne je to najviac suma:

V prípade mesiaca **marec 2020**

- 90 € pri poklese tržieb o 10% a viac,
- 150 € pri poklese tržieb o 20% a viac,
- 210 € pri poklese tržieb o 30% a viac,
- 270 € pri poklese tržieb o 40% a viac.

V prípade mesiaca **apríl 2020**

- 180 € pri poklese tržieb o 20% a viac,
- 300 € pri poklese tržieb o 40% a viac,
- 420 € pri poklese tržieb o 60% a viac,
- 540 € pri poklese tržieb o 80% a viac.

**Žiadosť na poskytnutie príspevku je dostupná na internetovej adrese: [www.neprepustaj.sk](http://www.neprepustaj.sk).** V prípade ak by ste v tomto ohľade **potrebovali akúkoľvek asistenciu, prosím kontaktujte nás e-mailom na adrese [office@wak.sk](mailto:office@wak.sk).**

### 3. Dane

Na úseku daní došlo k zmenám v administratívnych povinnostiach a tiež k zmenám v platobných povinnostiach.

**Za daňový nedoplatok sa nepovažuje dlžná suma dane, ktorej lehota splatnosti uplynie počas obdobia pandémie a ktorú daňový subjekt zaplatí alebo odvedie do konca kalendárneho mesiaca nasledujúceho po skončení obdobia pandémie.**

Zmeškanie lehoty, ktorá uplynula počas obdobia pandémie sa odpustí, ak daňový subjekt zmeškaný

úkon vykoná najneskôr do konca kalendárneho mesiaca nasledujúceho po skončení obdobia pandémie.

Počas obdobia pandémie sa **neaktualizuje zverejnený zoznam daňových dlžníkov, zoznam platiteľov dane z pridanej hodnoty, u ktorých nastali dôvody na zrušenie registrácie a ani zoznam vymazaných platiteľov dane z pridanej hodnoty.**

**Daňová exekúcia sa počas obdobia pandémie odkladá.**

**Daňové priznanie k dani z príjmov a tiež poukázanie dane treba vykonať do konca kalendárneho mesiaca nasledujúceho po skončení obdobia pandémie.**

Pre daňovú kontrolu začatú pred obdobím pandémie platí, že na žiadosť daňového subjektu možno lehotu na jej vykonanie počas obdobia pandémie prerušiť. Ak daňová kontrola bola prerušená už



pred začatím obdobia pandémie, tak aj ak počas obdobia pandémie pominuli dôvody jej prerušenia, zostáva prerušená až do konca obdobia pandémie. Pre daňovú kontrolu začatú počas obdobia pandémie platí, že lehota na jej vykonanie sa prerušuje od nasledujúceho dňa po jej začatí. Ak však ide o daňovú kontrolu oprávnenosti nadmerného odpočtu, správca dane môže vydať čiastkový protokol;

Daňové konania začaté pred obdobím pandémie sa na žiadosť daňových subjektov prerušujú. Tie, ktoré boli prerušené už pred začiatkom obdobia pandémie, zostávajú prerušené do jeho skončenia aj ak počas obdobia pandémie pominuli dôvody prerušenia. Daňové konania začaté počas obdobia pandémie sa prerušujú odo dňa nasledujúceho po ich začatí.

**Ak potrebujete pomoc so skoncipovaním žiadosti pre účel prerušenia daňovej kontroly alebo daňového konania, prosím napíšte na [office@wak.sk](mailto:office@wak.sk), našim klientom ju poskytujeme bezplatne.**

## 4. Odvody

Obdobne ako pri daňových povinnostiach, tak aj pri odvodoch do sociálnej a zdravotnej poisťovne došlo k úprave administratívnych a platobných povinností.

**Poistné, ktoré je povinný platiť zamestnávateľ alebo povinne nemocensky poistená a povinne dôchodkovo poistená samostatne zárobkovo činná osoba, ktorí vykazujú pokles čistého obratu o 40 % a viac, za marec 2020 je po novom splatné v termíne do 31. júla 2020.**

**Odložené odvody u zamestnávateľa sú však výhradne tie, ktoré je povinný platiť samotný zamestnávateľ, t. j. netýka sa odvodov za zamestnanca, ktoré odvádza za neho zamestnávateľ (a ktoré mu zráža zo mzdy).**

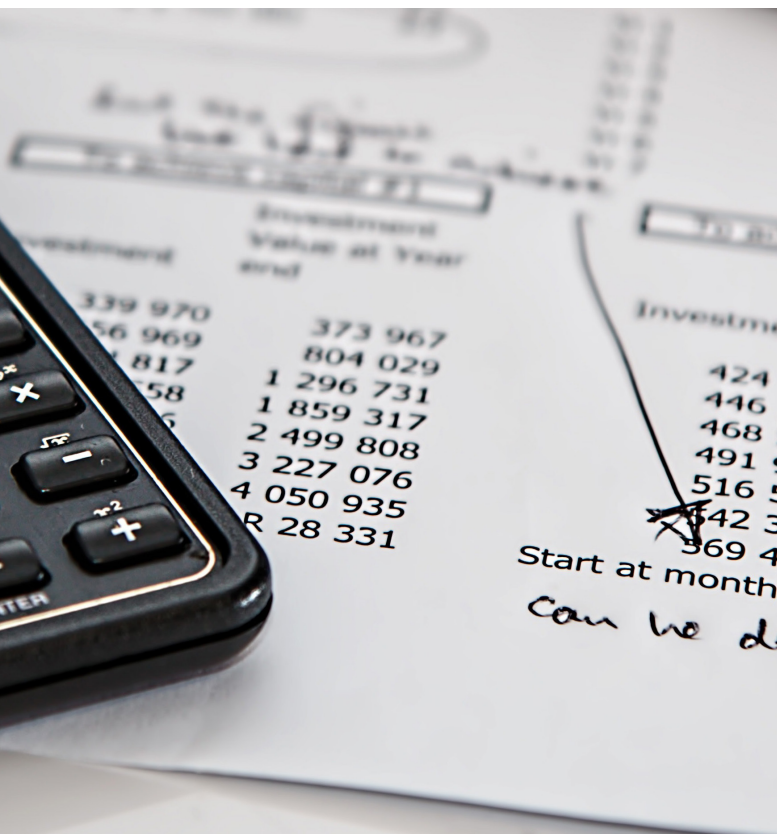
## 5. Zmeny v rámci Zákonníka práce

Prijatou novelou boli zakotvené viaceré prozamestnávateľské opatrenia, ktoré robia Zákonník práce viac flexibilným a umožňujú zamestnávateľom lepšie reagovať na prípadné opatrenia súvisiace s pandemiou.

**Skracuje sa lehota na určenie čerpania dovolenky zamestnávateľom na 7 dní pred dňom nástupu na dovolenku; a ak ide o nevyčerpanú dovolenku za predchádzajúci rok, najmenej 2 dni vopred.**

**Ak zamestnanec nemôže vykonávať prácu celkom alebo z časti pre zastavenie alebo obmedzenie činnosti zamestnávateľa na základe rozhodnutia príslušného orgánu alebo pre zastavenie alebo obmedzenie činnosti zamestnávateľa ako dôsledku vyhlásenia mimoriadnej situácie, núdzového stavu alebo výnimočného stavu, ide o prekážku v práci na strane zamestnávateľa, pri ktorej patrí zamestnancovi náhrada mzdy v sume 80 % jeho priemerného zárobku, najmenej však v sume minimálnej mzdy. Po dohode so zástupcami zamestnancov je náhrada mzdy možné znížiť na 60 %.**

**Podpora v nezamestnanosti sa predlžuje o jeden mesiac.**



Zákaz výpovede platí okrem práceneschopných zamestnancov aj pre zamestnancov, ktorí sú v karanténe, izolácii alebo na OČR.

Zamestnávateľ je oprávnený nariadiť výkon práce z domu.

Ak z dôvodu vyhlásenia mimoriadnej situácie, núdzového stavu alebo výnimočného stavu zamestnávateľ nemôže zamestnancovi pridelovať prácu celkom alebo z časti a poskytuje zamestnancovi náhradu mzdy (80 %, resp. 60 %), zamestnávateľ môže zamestnancovi nariadiť odpracovanie času, za ktorý zamestnancovi patrila náhrada mzdy. Odpracovanie možno nariadiť najviac v rozsahu 400 hodín v kalendárnom roku a odpracovanie je možné najneskôr do 12 mesiacov odo dňa, keď prekážka v práci nastala. **Zamestnancovi za čas výkonu práce patrí dosiahnutá mzda, nie však mzdové zvýhodnenie za prácu nadčas.**

Samostatnou kapitolou je **hromadné prepúšťanie zamestnancov, resp. všeobecne ukončovanie pracovných pomerov**. V tomto ohľade odporúčame individuálne **konzultovať vhodné možnosti a metódy optimalizácie zamestnaneckého stavu** tak, aby reflektovali na ekonomické možnosti spoločnosti ale aby objektívne v čo najmenšom rozsahu ohrozovali zamestnanosť.

**Jednou z uvedených foriem je aj reštrukturalizácia spoločnosti, ktorá umožňuje odklad všetkých platieb, potenciálne ich zníženie o 50% a rozloženie na 5 rokov.**



**ADRESA**

Dolná 6  
Banská Bystrica  
974 01  
Slovenská republika

**KONTAKTY**

*E-mail*  
office@wak.sk

*Telefón*  
+421 917 521 301

**ONLINE**

*Website*  
www.wak.com

*Social Media*  
<https://www.facebook.com/wittandkleimadvokat>  
[https://twitter.com/witt\\_kleim](https://twitter.com/witt_kleim)  
<https://www.linkedin.com/company/witt&kleim>

**REGISTROVÉ INFORMÁCIE**

WITT & KLEIM ADVOKÁTSKA KANCELÁRIA S.R.O. je riadne zapísanou obchodnou spoločnosťou, evidovanou Okresným súdom Banská Bystrica, oddiel: Sro, vložka číslo: 27855/S.

Advokáti advokátskej kancelárie sú aktívnymi členmi Slovenskej advokátskej komory.